

KOMEHYO GROUP

2021年3月期第1四半期 決算補足説明資料

2020年8月13日(木)

株式会社コメ兵

証券コード:2780(東証・名証二部)

経営企画部 IR戦略グループ

TEL(052)249-5366

コメ兵グループ各社の営業再開状況

KOMEHYO GROUP

お客様と従業員の安全を最優先に考慮して、営業方針を決定

ブランドファッション	店舗   	中部・全買取センター：5/18より営業再開 関西店舗：5/22より営業再開 関東店舗：5/26より営業再開 オンラインストア：継続営業
	KOMEHYO オークション	リアル：4月後半大会より休止 オンライン入札：5月から開始
	K-ブランドオフ (オークション事業)	リアル：5月より休止 ライブネットオークション： 週1回(金沢)→週2回(金沢・銀座)に増加
	タイヤホイール 店舗 	全店舗：5/9より営業再開 オンラインストア：継続営業

【飛沫防止シート設置】



【店入口で検温】

4月～5月下旬:店舗営業自粛、オンラインストア・WEB教育・在宅勤務

【店舗休業中の対応】

お客様	<ul style="list-style-type: none">・オンラインストア：継続営業・宅配買取：継続営業(単体)
お取引先様	<ul style="list-style-type: none">・オンライン入札オークション開始・法人買取の支払期間の短縮化
従業員	<ul style="list-style-type: none">・原則、全従業員の出勤を見合わせ (業務内容に応じて一部の従業員のみ出勤)・管理・企画部門は在宅勤務・WEBで鑑定士専門教育カリキュラム(単体)・社員・パートタイマーに休業手当支給



2021.3-1Q 決算サマリー

KOMEHYO GROUP

【業績ハイライト】 店舗の臨時休業等により大幅減収・営業赤字

連 結	実績(百万円)	前年同期比	単 体	実績(百万円)	前年同期比
売上高	7,861	63.2%	売上高	5,321	47.9%
営業損失	△860	—	営業損失	△598	—
親会社株主に帰属 する四半期純損失	△1,229	—	四半期純損失	△881	—
			個人買取額	1,920	31.6%

【トピックス】

ブランド・ファッション事業

タイヤ・ホイール事業

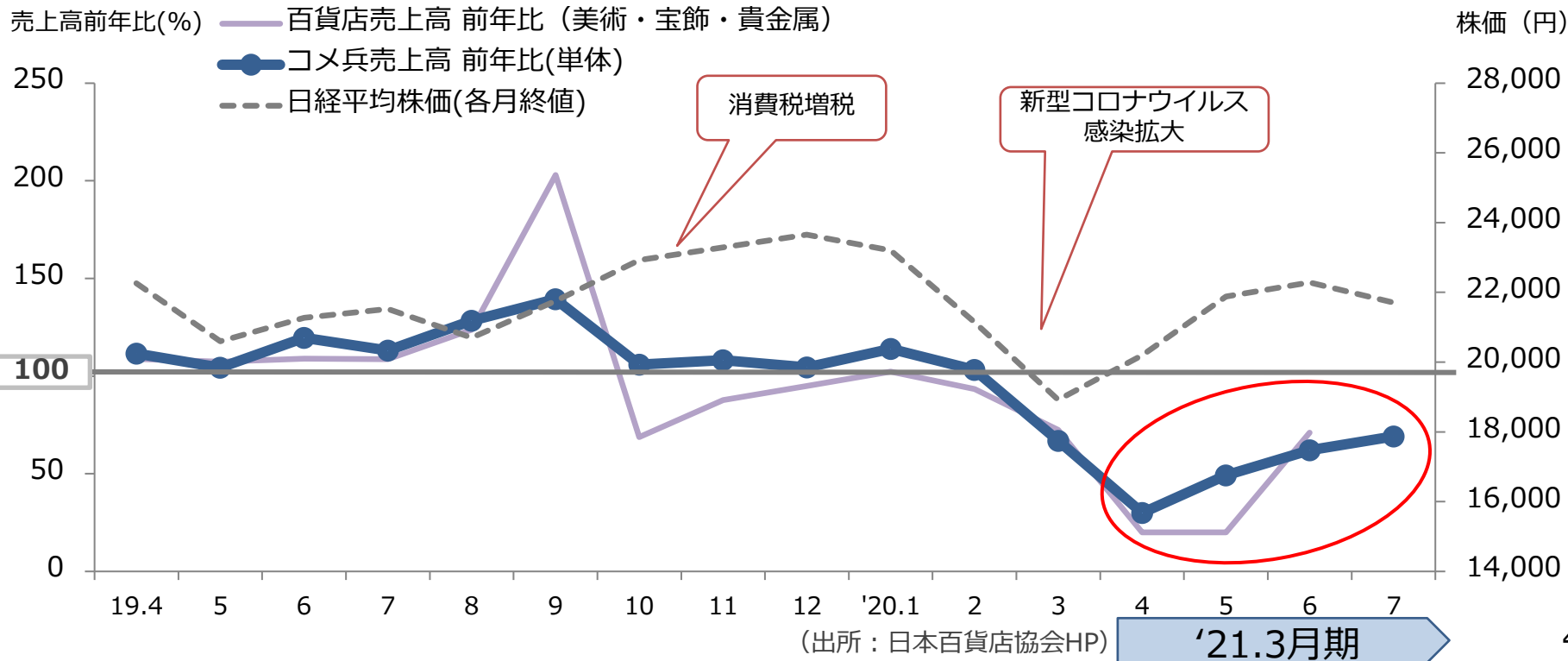
『KOMEHYO
SHINJUKU
WOMEN』
出店

買取専門店
4店舗出店

オンライン
ストア強化

売上高
前年並み
(前年同期比99.3%)

新型コロナウイルスの影響あるも、単体売上高は回復傾向



損益計算書概要(連結)

KOMEHYO GROUP

(百万円)	'19.3-1Q	'20.3-1Q	'21.3-1Q	増 減	前年同期比
売上高	11,271	12,439	7,861	△4,577	63.2%
売上総利益	3,224	3,421	1,888	△1,533	55.2%
売上高 総利益率	28.6%	27.5%	24.0%	△3.5pt	—
販 管 費	2,894	3,328	2,748	△579	82.6%
営業利益 又は営業損失(△)	329	92	△860	△953	—
経常利益 又は経常損失(△)	326	81	△937	△1,019	—
親会社株主に帰属 する四半期純利益 又は親会社株主に帰属 する四半期純損失(△)	211	49	△1,229	△1,279	—

損益計算書概要(単体)

KOMEHYO GROUP

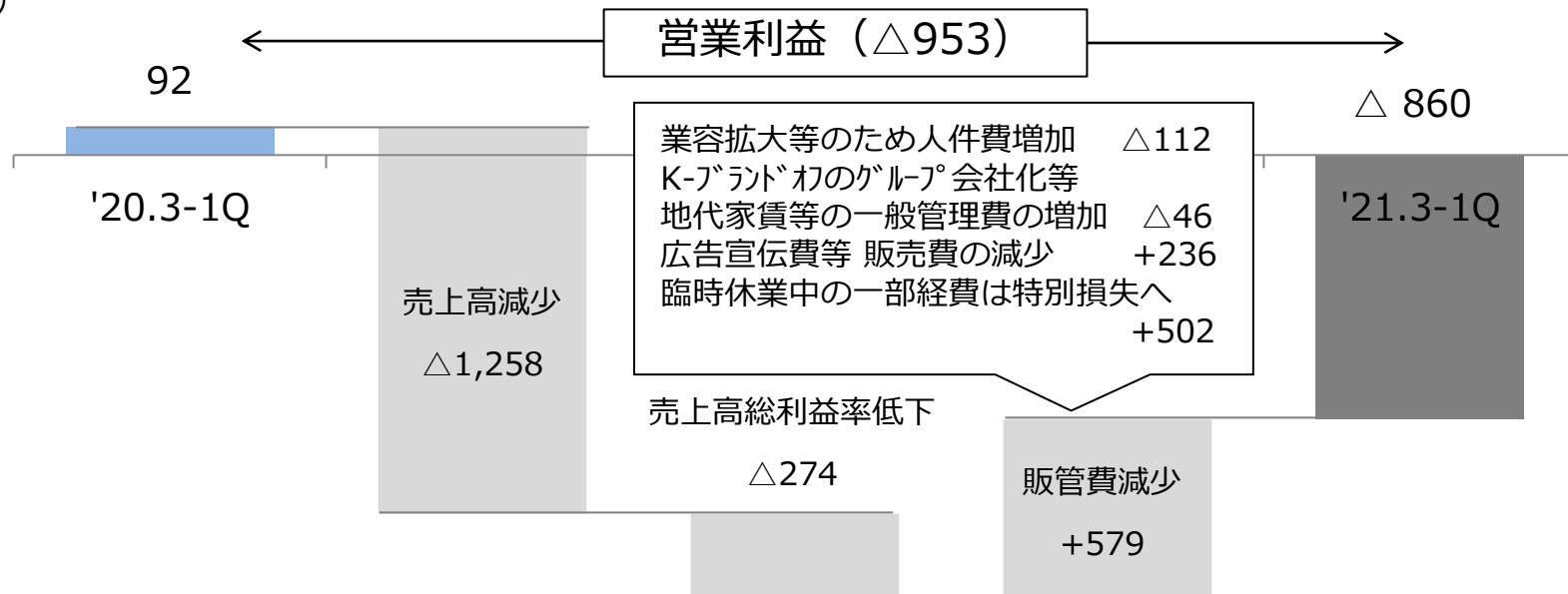
(百万円)	'19.3-1Q	'20.3-1Q	'21.3-1Q	増 減	前年同期比
売上高	9,934	11,105	5,321	△5,784	47.9%
売上総利益	2,735	2,928	1,192	△1,736	40.7%
売上高 総利益率	27.5%	26.4%	22.4%	△4.0pt	—
販管費	2,445	2,791	1,790	△1,000	64.2%
営業利益 又は営業損失(△)	289	137	△598	△735	—
経常利益 又は経常損失(△)	292	227	△648	△876	—
四半期純利益 又は四半期純損失(△)	196	169	△881	△1,051	—

営業利益 増減要因(連結)

KOMEHYO GROUP

営業自粛による売上高減少等により営業赤字

(百万円)



特別利益/特別損失(連結)

KOMEHYO GROUP

店舗の休業期間中の地代家賃・人件費等を特別損失に計上

(百万円)

補助金収入

210

特別利益 210百万円

一般管理費(休業期間中の地代家賃など)
250百万円
人件費(休業期間中の一部の人件費など)
220百万円
減価償却費(休業期間中の減価償却費など)
31百万円

特別損失 506百万円

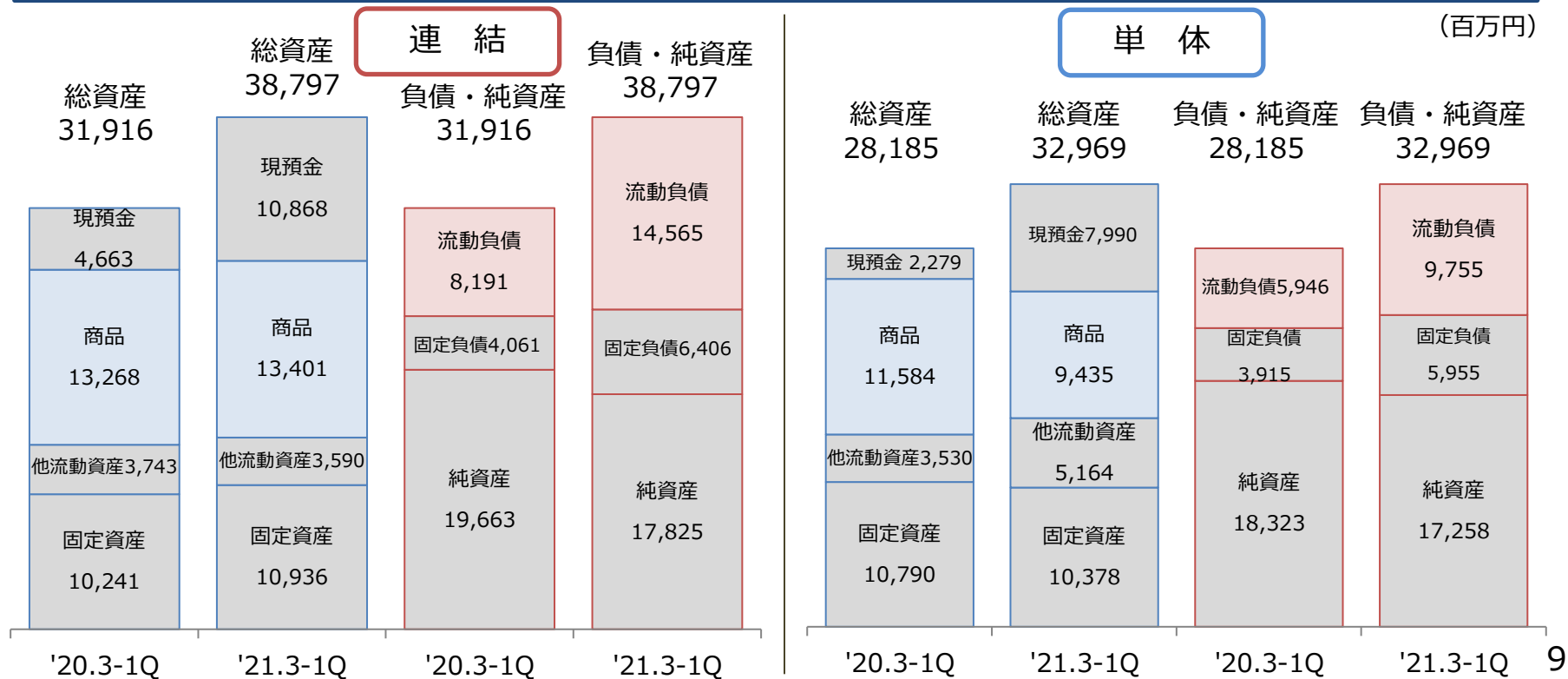
臨時休業による損失 △ 502

固定資産除却損 △ 3

貸借対照表

KOMEHYO GROUP

(連結)コロナウイルス感染症対策として借入により手元資金を確保



セグメント別 売上高・営業利益

KOMEHYO GROUP

	(百万円)	'19.3-1Q	'20.3-1Q	'21.3-1Q	増 減	前年同期比
フ ァ ン ド ・ シ ョ ン	売上高	10,374	11,701	7,137	△4,564	61.0%
	営業利益 又は営業損失(△)	343	184	△823	△1,008	-
	営業利益率	3.3%	1.6%	-	-	-
タ イ ヤ ・ ホ イ ー ル	売上高	879	716	711	△5	99.3%
	営業利益 又は営業損失(△)	△23	△95	△33	62	-
	営業利益率	△2.7%	△13.4%	-	-	-
そ の 他	売上高	31	24	16	△8	66.9%
	営業利益 又は営業損失(△)	10	3	△3	△7	-
	営業利益率	32.0%	15.5%	-	-	-

買取専門店4店舗出店、非対面の宅配買取は継続稼働

個人買取額 (百万円)	'19.3-1Q	'20.3-1Q	'21.3-1Q	増減	前年同期比
買取センター	4,949	5,818	1,690	△4,127	29.1%
宅配買取	248	260	229	△30	88.2%
合計	5,198	6,078	1,920	△4,158	31.6%

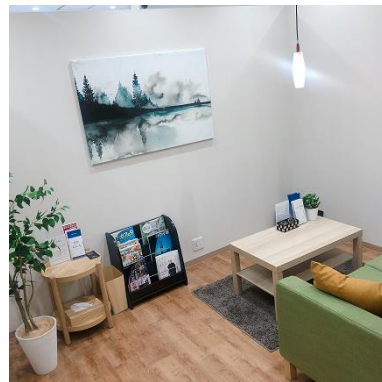
【武蔵小山'20.5】



【元住吉'20.5】



【近鉄四日市'20.6】



【ヒルズウォーク徳重'20.6】



ブランドファッション事業 出店(単体)

KOMEHYO GROUP

移転完了:新宿駅近くで隣接する3館体制になりお客様の利便性が向上

【KOMEHYO SHINJUKU WOMEN '20.6出店】



【イメージ】



店舗形態(単体)

KOMEHYO GROUP



39店舗

大型店 (約300坪～)

名古屋本店、名駅店、銀座店、梅田店、
SHINJUKU

販売・買取

宝石・貴金属、時計、バッグ、
衣料 等

5店舗

中型店 (約100～200坪)

大規模主要都市へ出店

販売・買取

3店舗

小型店 (約20～30坪)

主要都市へ出店

販売・買取

8店舗

買取センター

主要都市へ出店

買取専門

23店舗



5店舗

販売・買取 ※

レディース
カジュアル衣料、
バッグ、小物 等



3店舗

販売・買取 ※

低価格帯の衣料、
バッグ、小物 等

※一部店舗は販売のみ

計**47**店舗 ('20.6現在)

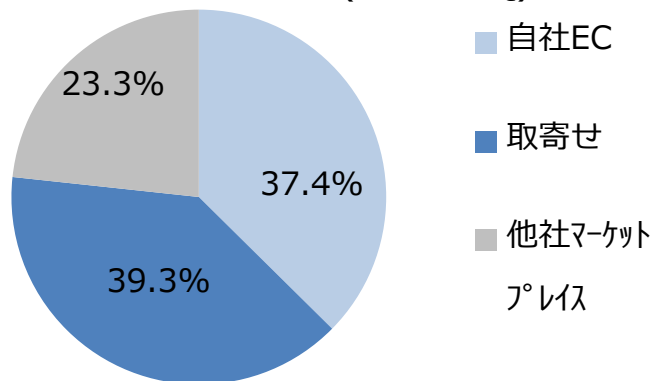
3月以降、外出自粛の影響を受け「自社EC」の利用が急伸

(百万円)	'19.3-1Q	'20.3-1Q	'21.3-1Q	売上高 前年同期比	販売点数 前年同期比
EC関与売上高	1,866	1,765	1,253	71.0%	94.8%
EC関与率(※※)	28.5%	27.3%	48.2%	-	-

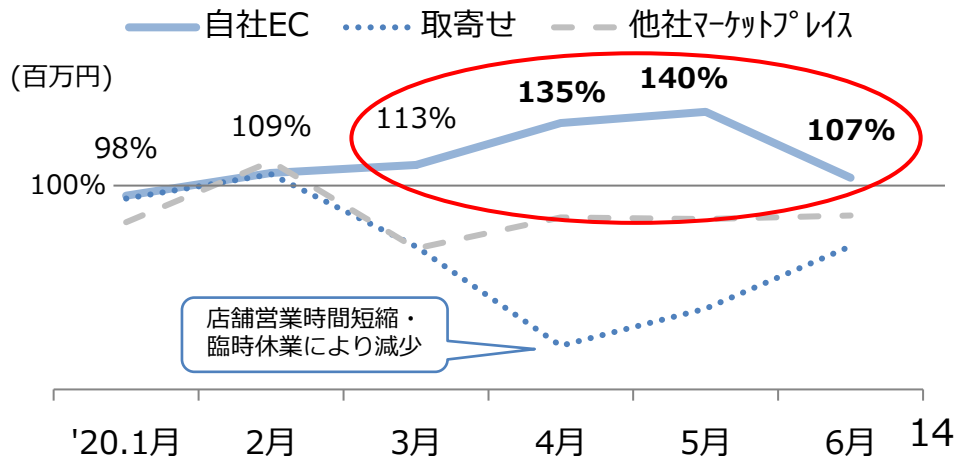
※Online Merges with Offline (オンラインとオフラインの融合)

※※小売売上高に占めるEC関与売上高の割合

【販売経路別EC売上高の割合('21.3-1Q)】



【'20.1月～販売経路別EC売上高推移】



5月よりオンライン入札オークション開催

	流通額(百万円)	前年同期比
--	----------	-------

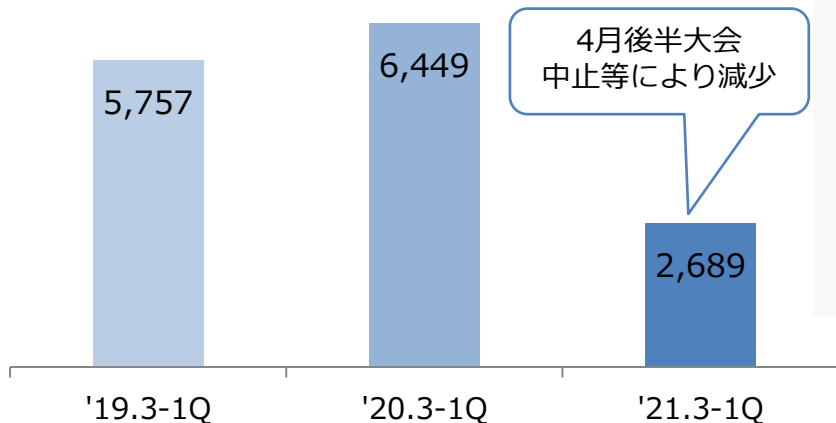
'21.3-1Q

2,689

41.7%

【国内法人向けオークション流通額の推移】

(百万円)



【'20年5月よりオンライン入札オークション開催】

KOMEHYO オークション

Onlineオークション商品リスト

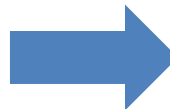
2020年05月後半Online大会 ノープランドジュエリー(出品319 箱)

箱番号: 9

抜番	訂正	画像	画像一覧	入札金額	入札開始額	入札者数	品名	金性	商品詳細	重量	数量	付属品	下見メモ	自社出品
1			画像一覧		10,000	12	リング	PT900	ダイヤモンド1.02ct 状態ランクB	5.7	1			○
2			画像一覧		24,000	4	ネックレス	K18WG	マルチカラー 1.03 0.25 ダイヤモンド 0.29CT 状態ランクB	5.0	1			○
3			画像一覧		12,000	4	ネックレス	K18	ルビー 0.69ct ダイヤモンド 0.08CT 状態ランクB	2.9	1			○
4			画像一覧		20,000	8	リング	PT900	サファイヤ 1.17ct ダイヤモンド 0.44CT 状態ランクB	7.4	1			○

合理的に予測可能となった時点で開示

売上高	買取施策の強化 非対面接客を含む 非接触型ビジネスの推進
経費	コストコントロールによる抑制



**21年3月期業績予想
及び
中期経営計画**

開示が可能となり次第
発表

会社概要

KOMEHYO GROUP

社名	株式会社 コメ兵
設立	1979（昭和54）年5月
本社	名古屋市中区大須3丁目25番31号
代表者	代表取締役社長 石原 卓児
資本金	1,803百万円
社員数	連結：958名 単体：544名（'20.6現在）
事業内容	中古品及び新品の宝石・貴金属、時計、バッグ、衣料、きもの、カメラ、楽器等の仕入・販売及び不動産賃貸
決算期	3月
株式	東証・名証二部（証券コード:2780 単元:100株）

沿革

KOMEHYO GROUP



●名古屋市中区大須に5坪の古着屋『米兵商店』を出店

1979

1987

1996

2000

2003

2004

2011

2012

2013

2017

2018

2019

2020

●『株式会社米兵』を設立

●『株式会社コメ兵』へ社名変更

●東京へ進出（買取センター道玄坂）

●関西へ進出（心齋橋店）

●インターネット販売を開始

●有楽町店 出店

●株式公開（JASDAQ）

●東証2部、名証2部に上場

●銀座店 出店

●KOMEHYO HONG KONG LIMITEDを設立

●株式会社オートパーツKOMEHYO
（現オートパーツジャパン）を設立

●株式会社クラフトをグループ会社化

●「商品センター」設置

●株式会社KOMEHYOオークションを設立

●梅田店、新宿店ANNEX、名駅店 出店

●株式会社イブコーポレーションをグループ会社化

●KOMEHYO SHINJUKU
WOMEN,
買取センター4店舗出店

●買取センター3店舗 出店

●株式会社シエルマンを
グループ会社化

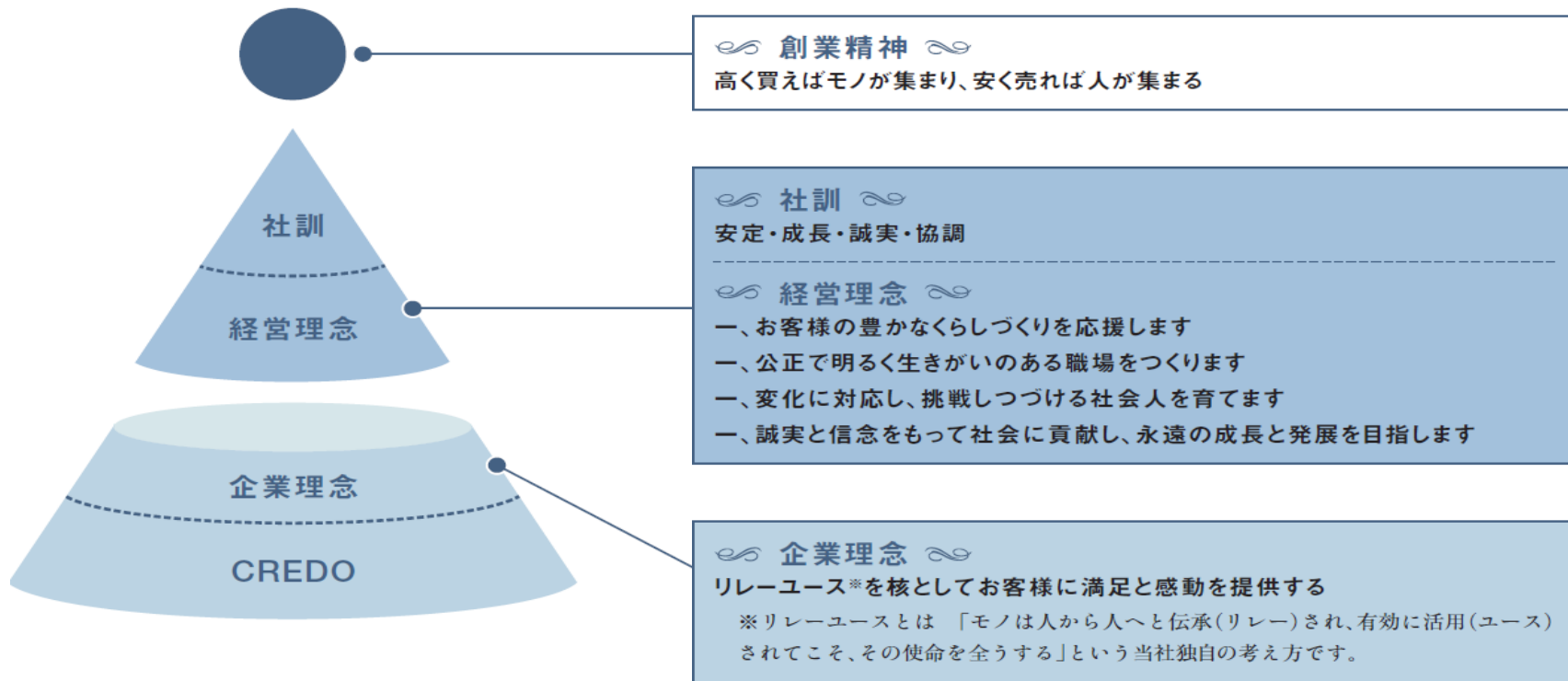
●タイに合併会社を設立

●新宿店 時計館、買取センター6店舗出店

●株式会社フォーバイフォーエンジニアリング
サービスをグループ会社化

●タイ バンコクに「KOMEHYO」出店

●株式会社K-ブランドオフ及び海外子会社2社を
グループ会社化



事業系統図

KOMEHYO GROUP

一般顧客等

中古品の買取仕入 ↓ ↑ 販売

中古品・新品取扱事業者等

中古品・新品の仕入・仲介 ↓ ↑ 販売

メーカー等

新品の仕入 ↓

【当社グループ】

(株)コメ兵(当社)

ブランドリユース事業

- ブランド・ファッション事業
- タイヤ・ホイール事業

(株) KOMEHYO
オークション

KOMEHYO
HONG
KONG
LIMITED

(株)イヴ
コーポ
レーション

(株)シエルマン

(株)K-
ブランドオフ

(株)クラフト

(株)オート
パーツ
ジャパン

(株)フォーバイ
フォー
エンジニアリング
サービス

NJKP

米濱上海
商貿有限公司

SAHA
KOMEHYO
COMPANY
LIMITED

合併会社

BRAND OFF
LIMITED

名流國際名品
股分有限公司

人財定着度(単体)

KOMEHYO GROUP

社員の離職率は低く推移し、人財が定着している

