

 Report to Shareholders



# 第33期 中間報告書

平成22年4月1日～平成22年9月30日

人から人へ、いいモノを贈り。  
 株式会社 **コバヤシ**  
証券コード: 2780

## ごあいさつ



代表取締役社長  
石原 司郎

### 私たちは、“リレーユース”を核として、 お客様に満足と感動を提供いたします。

株主の皆様におかれましては、ますますご清祥のこととお喜び申し上げます。平素は格別のご支援を賜り、厚く御礼申し上げます。

当社第33期上半期(平成22年4月1日から平成22年9月30日)における我が国経済は、新興国の経済成長を背景とした企業収益の改善など、景気に持ち直しの動きが見られたものの、欧米経済の減速懸念に起因する円高の影響やデフレの継続など、先行き景気感是不透明さが強いことから雇用・所得環境は本格的な回復には至っておらず、個人所得が伸び悩む中、生活防衛意識の高まりにより個人消費は依然として厳しい状況で推移いたしました。リユース業界におきましては、消費者の低価格志向が強まったこと、及び、循環型社会への移行により業界全体が注目を浴び、生活用品・低額品の需要が伸びた反面、高額品や嗜好品の需要は厳しい個人消費の影響を受けることとなりました。また、インターネットによる中古品売買の普及・拡大に加え、一部では他業界との提携や資本受入の動きも見られるなど、さまざまな要因により買取・販売競争は激化の一途を辿っております。

このような環境の下、当社は販売活動の拡充、オンライン

ショッピングの強化、内部統制の推進、教育制度の充実など、さまざまな経営施策に取組み、企業価値の向上に努めてまいりました。

今後も厳しい消費環境が続くと予想されますが、創業精神である“リレーユース”を核とし、お客様に満足と感動を提供いたしますと共に、全社一丸となって収益力の向上を図ることにより、企業としての永続的な成長を目指していく所存でございます。

株主の皆様には、一層のご支援・ご鞭撻を賜りますようお願い申し上げます。  
(平成22年11月)

■ リレーユースとは、「モノは人から人へと伝承(リレー)され、有効に活用(ユース)されてこそ、その使命を全うする」というコメ兵独自の考え方です。



リレーユース概念図

# 経営戦略

当社はこれまで東京、名古屋などの大都市に比較的大規模な「リユースストア」を展開することによって事業を拡大してまいりました。また前期からは、新業態となる郊外型小規模店舗「LINK SMILE(リンクスマイル)」を出店するなど、中期経営方針である「買取・販売チャンネルの拡大・強化」に沿って事業を展開しております。

今後はさらに出店戦略を加速させ、また、収益力向上のための諸施策に取組み、企業価値の向上に努めていく所存です。そのためにも、迅速な出店戦略に対応可能な組織体系への転換、積極的かつ効果的な営業施策の実施及びオンラインストアの強化などに取組み、中期経営方針に沿った計画の実現に努めてまいります。

## 〔上半期の取組みポイント〕

### 収益力の向上

売上高	11,853百万円 (前年同期比 +5.6%)	・全エリア売上高UP、オンラインストア好調
個人買取仕入高	5,329百万円 (前年同期比 +104百万円)	・TVCMなどによる買取広告強化、買取センター吉祥寺出店
期末商品棚卸高	6,482百万円 (前年同期比 ▲364百万円)	・長期在庫、低粗利在庫の削減

### 買取・販売チャンネルの拡大・強化

オンラインショッピング サイトのリニューアル	心齋橋店 移転・拡張オープン	買取センター吉祥寺店 オープン	TVCMの実施
---------------------------	-------------------	--------------------	---------

## 〔新TVCMを軸とした広告施策ご紹介〕

新TVCMは、名古屋で長く親しまれたキャッチコピー『いらんものは、コメ兵へ売ろう!』を約25年ぶりに復活させた、人気映画監督 堤幸彦氏ならではのエンターテインメント性の高い作品になっています。この新CMの放送に合わせて特設WEBサイトを開設し、皆様に堤監督制作のTVCM及びWEB専用の動画をご覧いただけるようにするとともに、Twitterと連動したキャンペーンを実施いたしました。



TV-CM 「いらんものはコメ兵へ売ろう」篇  
名古屋バージョン(15秒)



Twitter  
[http://twitter.com/komehyo\\_online](http://twitter.com/komehyo_online)

## 財務諸表等

### 第2四半期貸借対照表

(単位:千円)

科目	当第2四半期 (平成22年9月30日現在)	前第2四半期 (平成21年9月30日現在)	増減率 (対前第2四半期末比)
流動資産	9,087,818	9,563,222	▲ 5.0%
固定資産	4,906,382	4,776,691	2.7%
負債	2,514,402	3,161,728	▲ 20.5%
純資産	11,479,798	11,178,186	2.7%
総資産	13,994,201	14,339,914	▲ 2.4%

#### 第2四半期貸借対照表のポイント

- ・主に長期滞在在庫、低粗利在庫の削減に取組み、商品在庫は前年同期比▲364百万円となりました。
- ・有利子負債削減の取組みにより借入金は前年同期比▲655百万円の1,003百万円となりました。
- ・その結果、自己資本比率は前年同期比+4.0ptの82.0%となりました。

### 第2四半期損益計算書

(単位:千円)

科目	当第2四半期 累計期間 (平成22年4月1日から 平成22年9月30日まで)	前第2四半期 累計期間 (平成21年4月1日から 平成21年9月30日まで)	増減率 (対前第2四半期累計期間比)
売上高	11,853,187	11,224,532	5.6%
売上総利益	3,337,269	3,230,971	3.3%
販売費及び一般管理費	3,088,788	2,850,479	8.4%
営業利益	248,480	380,491	▲ 34.7%
経常利益	247,091	374,637	▲ 34.0%
第2四半期純利益	137,896	220,181	▲ 37.4%

#### 第2四半期損益計算書のポイント

- ・売上高は東京地区及びオンラインストアの売上が順調に推移したこと、宝石・貴金属を中心に中古品取扱事業者への販売が増加したことから前年同期比+628百万円の11,853百万円となりました。
- ・売上高総利益率は、売上高総利益率が比較的低位な中古品取扱事業者への販売が増加したことなどにより、前年同期比▲0.6ptの28.2%となりました。
- ・販売費及び一般管理費は、店舗の出店やオンラインストアの強化に伴う人件費及び広告宣伝費の増加などにより前年同期比+238百万円の3,088百万円となりました。

### 第2四半期キャッシュ・フロー計算書

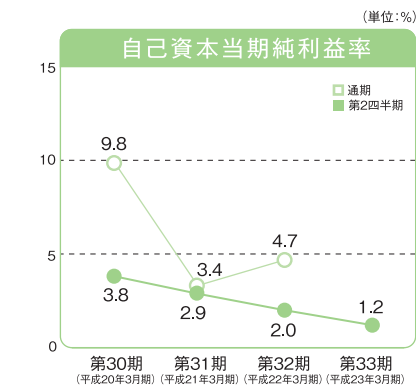
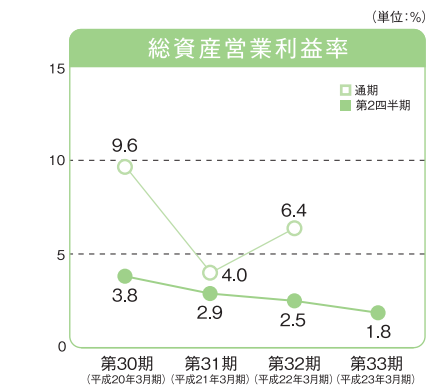
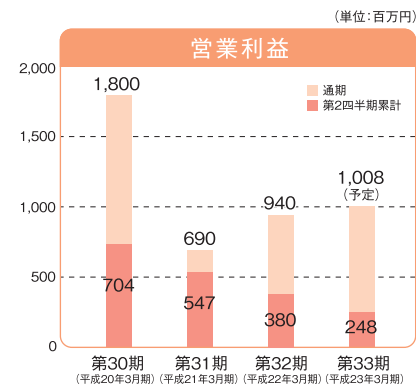
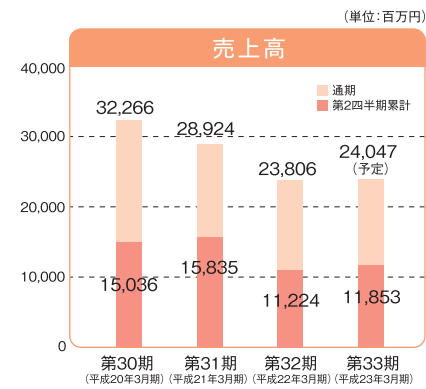
(単位:千円)

科目	当第2四半期 累計期間 (平成22年4月1日から 平成22年9月30日まで)	前第2四半期 累計期間 (平成21年4月1日から 平成21年9月30日まで)
営業活動によるキャッシュ・フロー	▲ 259,011	1,801,112
投資活動によるキャッシュ・フロー	▲ 285,908	15,042
財務活動によるキャッシュ・フロー	581,837	▲ 1,972,136
現金及び現金同等物の第2四半期末残高	1,269,438	1,484,326

#### 第2四半期キャッシュ・フロー計算書のポイント

- ・営業活動によるキャッシュ・フローは、期首と比較し、棚卸資産が増加したことにより▲259百万円となりました。
- ・投資活動によるキャッシュ・フローは、心齋橋店の移転拡張及び吉祥寺店のオープンに伴う固定資産の取得並びに差入保証金の差入などにより、▲285百万円となりました。

# 業績の推移



**業績予想**

上半期は、売上高は順調に推移したものの、売上高総利益率の低下、及び、店舗の出店やオンラインストアの強化に伴い戦略的に広告宣伝を前倒し実施するなどの、販売費及び一般管理費の増加により、利益は当初予想を下回る結果となりました。

なお、通期の業績予想につきましては、1月に予定しております新規店舗であるコメ兵銀座店のオープンによる収益の底上げ効果や、全社的な在庫及び経費コントロールの強化による既存店の収益の改善効果を見込むことなどから当初予想を据え置くことといたします。

【参考・通期業績予想】

- ・売上高…………… 24,047百万円
- ・営業利益…………… 1,008百万円
- ・経常利益…………… 1,003百万円
- ・当期純利益…………… 575百万円





# 株式の状況

平成22年9月30日現在

## 発行株式数等

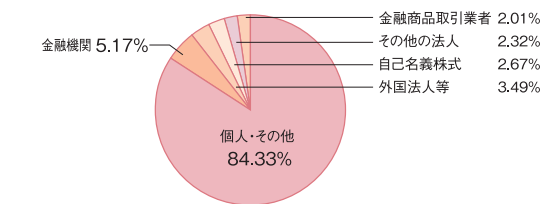
発行可能株式総数	18,000,000株
発行済株式の総数	11,257,000株
単元株式数	100株
株主数	6,268名

## 大株主

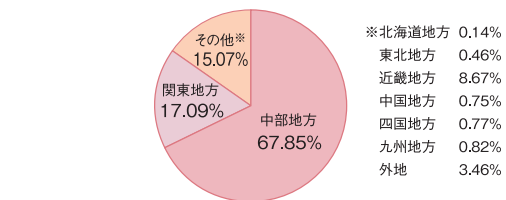
株主名	持株数(株)	持株比率(%)
石原 卓児	1,880,900	16.70
石原 司郎	1,298,900	11.53
石原 佳代子	758,300	6.73
コメ兵社員持株会	496,160	4.40
島澤 正子	443,400	3.93
島澤 吉正	443,400	3.93
株式会社りそな銀行	218,800	1.94
児玉 恭典	171,900	1.52
エイチエスピーシー ファンド サービスズ スパークス アセット マネジメント コーポレイテッド	169,100	1.50
UBS AG LONDON A/C IPB SEGREGATED CLIENT ACCOUNT	97,900	0.86
大株主上位10名の合計	5,978,760	53.11

(注) 当社は自己株式300,369株(2.66%)を保有しています。

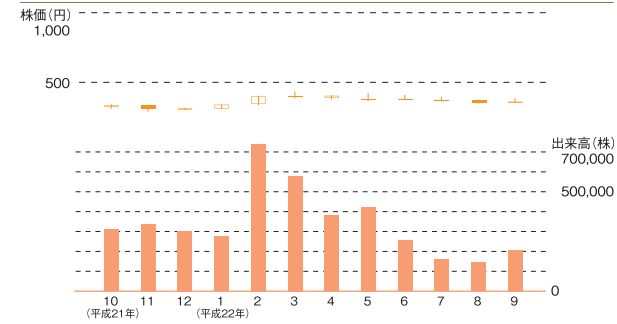
## 所有者別株式数分布



## 地域別株式数分布



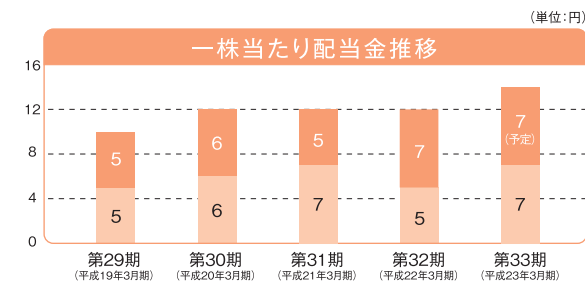
## 株価チャート



# 配当政策

当社は、株主の皆様に対する利益還元を経営上の重要政策として認識しており、将来の事業展開と経営体質強化のために必要な内部留保を確保しつつ、収益やキャッシュ・フローの状況に応じて、株主の皆様に対する適切かつ安定的な配当を実施していくことを基本方針としております。

■ 中間配当金 ■ 期末配当金



# トピックス

## TOPICS 1

### 買取センター吉祥寺がオープンいたしました。

平成22年9月11日、買取センター吉祥寺がオープンいたしました。買取品目は、ブランド衣料、宝石、時計、ブランドバッグです。場所は、吉祥寺駅から徒歩3分の好立地です。おしゃれな街・吉祥寺に、新たに買取仕入ルートを設けることによって、魅力ある中古品の品揃えをさらに強化いたします。外観・内観のカフェのようなくつろげるデザインは、若い女性やこれまで買取をご利用したことのないお客様にも、安心してご利用いただけます。



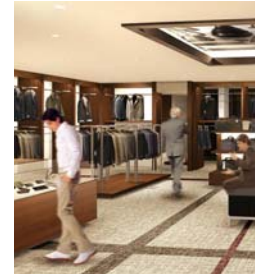
東京都武蔵野市吉祥寺本町2-2-2  
ルルビル2F  
TEL 0422-27-2800



## TOPICS 2

### コメ兵銀座店(仮称)がオープンいたします。

平成23年1月、コメ兵有楽町店の閉店に伴い、「コメ兵銀座店(仮称)」がオープンいたします。“銀座”という街にふさわしく、コメ兵の中でも特に選りすぐった逸品を取り揃え、質の高い本物をお探しのお客様にご満足いただけるお店となる予定です。販売フロアでは新たにブランド衣料を加え、豊富な品揃え、滞留性の高い空間づくり、サービスの充実に取り組んでまいります。



東京都中央区銀座5丁目6-12  
みゆきビル1~4F



## TOPICS 3

### 郊外型店舗 「LINK SMILE」を2店舗オープンいたします。

「LINK SMILE(リンクスマイル)」とは、当社にとって新業態となる、低価格な中古品衣料の販売を主とした郊外型の小規模店舗です。平成22年2月に1号店となるLINK SMILE 鎌倉台店(愛知県名古屋市緑区)をオープンいたしました。それに続いて、平成22年12月(予定)愛知県日進市に「LINK SMILE 日進店(仮称)」、平成23年2月(予定)愛知県名古屋市天白区に「LINK SMILE 植田山店(仮称)」をオープンいたします。

※工事の進捗等により、オープン予定時期が変更になる可能性があります。



外装イメージ



内装イメージ

Shareholder's memo

## 株主メモ

Company Profile

## 会社概要

平成22年9月30日現在

事業年度	4月1日~翌年3月31日
基準日	3月31日
定時株主総会	6月
配当金受領株主確定日	期末配当金 3月31日 中間配当金 中間配当を行う場合は9月30日
上場証券取引所	東京証券取引所 市場第二部 名古屋証券取引所 市場第二部
株主名簿管理人 特別口座の口座管理機関	三菱UFJ信託銀行株式会社
同連絡先	〒137-8081 東京都江東区東砂七丁目10番11号 三菱UFJ信託銀行株式会社 証券代行部 TEL 0120-232-711 (通話料無料)
公告掲載紙	日本経済新聞

会社名	株式会社 コメ兵
設立	昭和54年5月
資本金	1,803,780千円
従業員数	299名
本社	名古屋市中区大須三丁目25番31号
事業内容	中古品及び新品の宝石・貴金属、時計、 バッグ、衣料、きもの、カメラ、楽器等の 仕入・販売及び不動産賃貸

[役員]

代表取締役社長	石原 司郎
専務取締役	山田 康雄
常務取締役	沢田 登志雄
取締役	鳥田 一利
取締役	瀬 古 正
取締役	石原 卓児
常勤監査役	小 崎 誠
監査役	塩 谷 弘 文
監査役	村 松 豊 久
監査役	江 原 幹 夫

(注)常勤監査役 小崎誠、監査役 村松豊久 及び  
江原幹夫の3氏は社外監査役であります。

### 株式会社コメ兵

〒460-0011 名古屋市中区大須三丁目25番31号  
TEL 052-242-0088(代) FAX 052-242-3188  
URL <http://www.komehyo.co.jp>